

132 kV Krossberg-Harestad

Vurdering av luftledning og kabel – friluftsliv og reiseliv

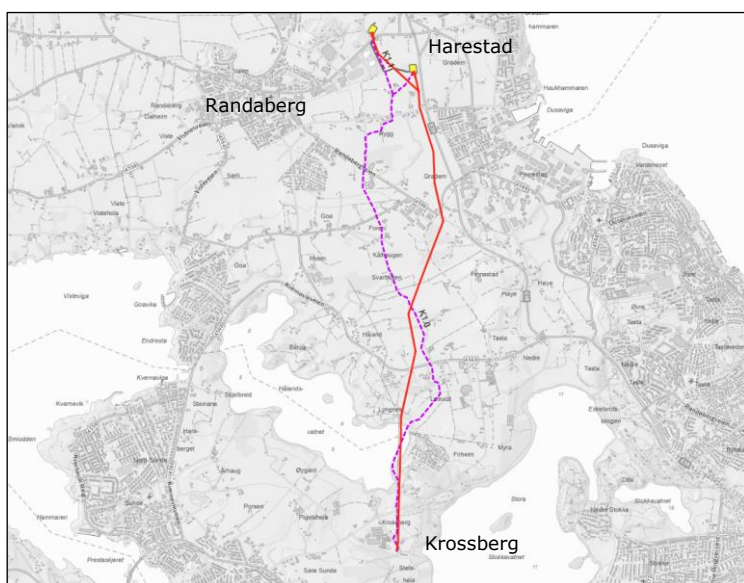
Oppdragsnavn **132 kV Luftledning Krossberg-Harestad-Nordbø**
Prosjekt nr. **1350059335**
Mottaker **Lnett AS**
Dokument type **Notat**
Versjon **1.0**
Dato **25.9.2024**
Utført av **Elisabeth Kaddan**
Kontrollert av **Lars Jøran Sundsdal**
Godkjent av **Anna Moldestad Næss**

1. Innledning

Lnett AS planlegger å bygge ny 132 kV kraftledning på strekningen mellom Krossberg i Stavanger kommune, via Harestad i Randaberg kommune, og til Nordbø i Rennesøy kommune. Som følge av negative miljøkonsekvenser på strekningen Krossberg-Harestad er det besluttet å utrede en kabeltrasé som alternativ til tidligere utredet luftledningstrasé (1.1-1.1.1-2.0) på strekningen. De to traséene vises i figur 1.

Dette notatet gir en foreløpig og overordnet vurdering av hvilken konsekvens alternativet med luftledning og alternativet med kabel kan få for tema friluftsliv og reiseliv. Det redegjøres for hvilke verdier som finnes i influensområdet til traséene og hvordan disse vil bli påvirket av luftledning og kabel. Notatet inneholder også en enkel sammenstilling av konsekvenser og en rangering av de to alternativene.

Det gjøres oppmerksom på at innholdet i dette notatet kun er en foreløpig vurdering og ikke en konsekvensutredning (KU) av tiltaket. Det er forventet at en KU vil komme til noenlunde likt resultat, men det tas allikevel forbehold om at det kan bli enkelte justeringer med hensyn til påvirkning og konsekvens. Vurderingene i notatet legger derfor ikke føringer for en KU på et senere tidspunkt.

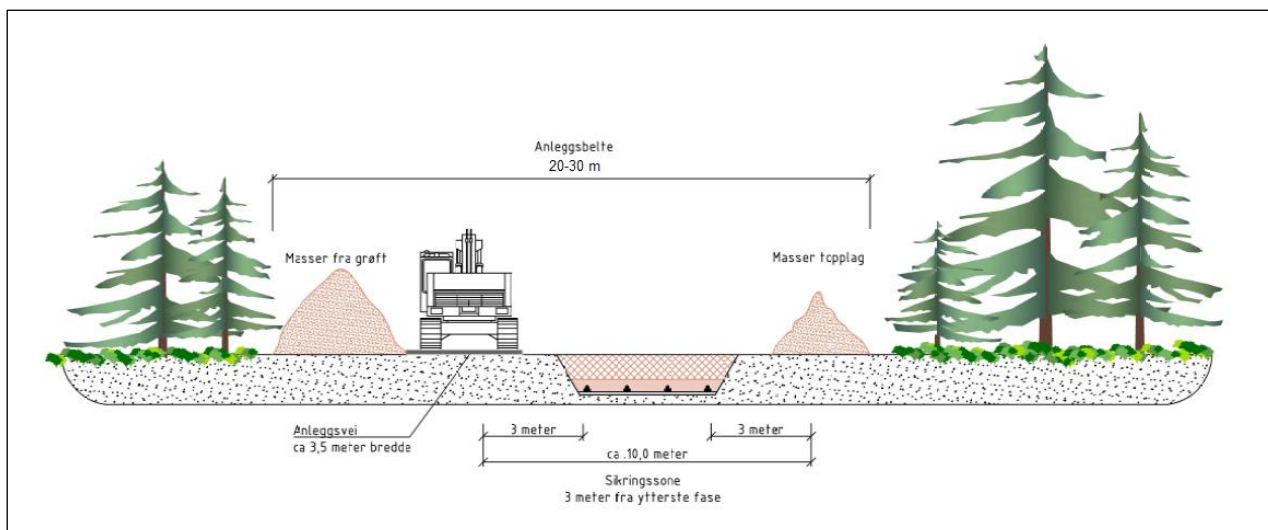


Figur 1 Oversikt over de to traséene som vurderes; jordkabel (lilla stiptet linje) og luftledning (rød linje).

2. Tiltaksbeskrivelse

Kabelanlegget (jordkabel) omsøkes med fire kabelsett 132 kV 1600 mm² Al for å gi tilsvarende overføringskapasitet som omsøkt luftledning. Forlegningsdybden og grøftebredden vil variere noe avhengig av hvilke areal kabelen legges i. I dyrket mark legges kabelen med opp til 1,5 m overdekning for å redusere risikoen for konflikt med landbruksdrenering samt at jordforflytning i forbindelse med pløying o.l. over tid vil gi for lav overdekning. Dette vil gi en grøftebredde på ca. 7 m. Der kabelen legges i veger og annet areal kan den bli forlagt med ned mot 0,8 m overdekning som gir en grøftebredde på ca. 6 m.

Det vil bli behov for transport langs grøften for å frakte inn og ut masser, utstyr og materiell. Det blir også behov for mellomlagring av masser i anleggsperioden. En antar derfor at det blir et anleggsbelte på ca. 20-30 m langs hele kabeltraséen. Beltet kan reduseres på kortere strekninger der det er konflikt med kulturminner eller andre hindringer. Det vil i tillegg til grøftebredde være en sikringszone på 3 meter ut fra ytterste kabel hvor det ikke kan plantes, bygges, endres terreng e.l., uten nærmere avtale med Lnett AS. Total bredde på sikringssonen blir ca. 10-12 m. Figur 2 viser en generell skisse for bredde på grøft og anleggsbelte.



Figur 2 Skisse for bredde på grøft og anleggsbelte (Lnett AS).

For nærmere beskrivelser av luftledning vises det til rapporten Konsekvensutredning 132 kV kraftledninger Krossberg-Harestad-Nordbø samt Harestad og nye Nordbø transformatorstasjoner (Lyse Elnett AS, 2021).

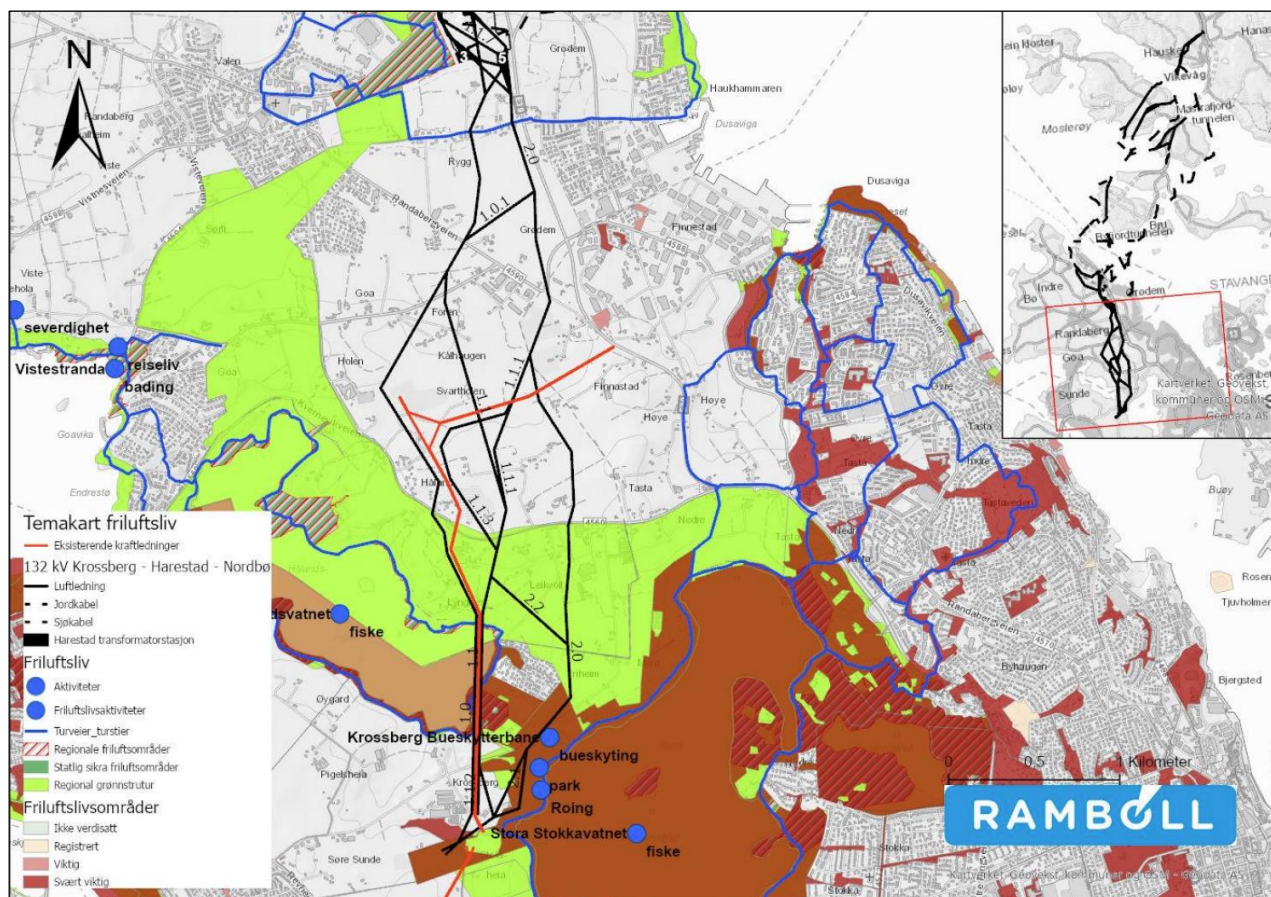
3. Verdibeskrivelse

Kunnskapsgrunnlaget er hentet fra Naturbase (Miljødirektoratet, u.å.) og tidligere prosjektspesifikk fagrapport for landskap, friluftsliv og reiseliv (Rambøll, 2021). Datagrunnlaget er hovedsakelig basert på kartlagte friluftslivsområder i de berørte kommunene; det vil si områder kartlagt og verdsatt etter metodikken i Miljødirektoratets veileder M98-2013. Det er ikke gjennomført befarings for å kvalitetssikre tidligere registreringer.

Stavanger og Randaberg kommuner har et stort befolkningsgrunnlag, og et stort behov for tilgang til friluftsområder. Det finnes en rekke nærfriluftsområder i kommunene, og av disse er spesielt kystsonen

i Randaberg og områdene rundt Hålandsvatnet og Stora Stokkavatnet viktige. Det finnes flere statlig sikrede friluftslivsområder, blant annet er store deler av strandsonen langs Hålandsvatnet sikret, i tillegg til Randabergfjellet og Harestadmyra. I tillegg er regional grønnstruktur prioritert i et belte fra Hålandsvatnet via Harestadmyra til Varden i Randaberg kommune. Figur 3 viser temakart friluftsliv med allerede utredede alternativer for luftledningstraséer mellom Krossberg og Harestad (Rambøll, 2021).

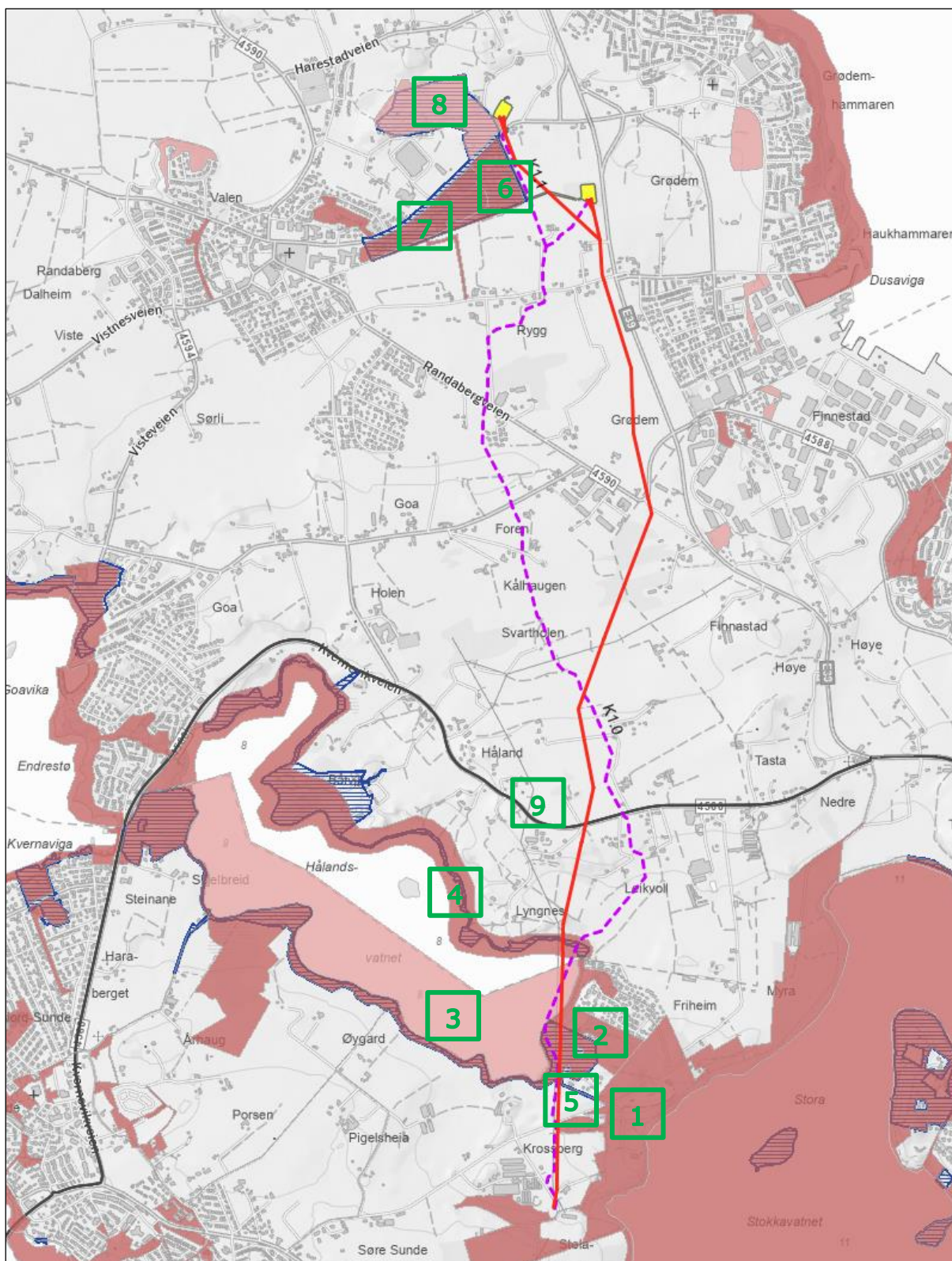
Det er ikke registrert spesielle reiselivsinteresser innenfor utredningsområdet, men turmulighetene rundt Hålandsvatnet og Stora Stokkavatnet er attraktive også for tilreisende (Rambøll, 2021).



Figur 3 Temakart friluftsliv med utredede alternativer for luftledningstrasé mellom Krossberg og Harestad, hentet fra fagrapport (Rambøll, 2021).

Siden forrige utredning er det i Naturbase lagt til et nytt kartlagt friluftslivsområde; Hålandsvannet, ID FK00027760. Området ble kartlagt i 2018, og beskrives som tursti langs Hålandsvannet med mulighet for padling, gapahuker og bading. Området dekker det statlig sikra friluftslivsområdet, men har større avgrensning. Det er gitt områdeverdi svært viktig.

Som grunnlag for vurderingen i dette notatet er det identifisert 9 delområder for friluftsliv i og nær de to traséene. Områdene ligger sør ved Krossberg og nord ved Harestad og omfatter seks svært viktige friluftslivsområder (særlig kvalitetsområde, nærturterreng, Marka, grønnkorridor og leke- og rekreasjonsområde) inkludert tre statlig sikra friluftslivsområder, samt to viktige friluftslivsområder (strandsoner med tilhørende sjø og vassdrag, leke- og rekreasjonsområde) og en merket sykkelrute. Se oversikt i figur 4 og tabell 1. I en konsekvensutredning kan vil det kunne bli avgrenset flere delområder.



Figur 4 Oversikt over traséene for jordkabel (illa stiplet linje) og luftledning (rød linje) sett i forhold til verdsatte friluftslivsområder (røde områder). Statlig sikra friluftslivsområder er vist med blå skraver, mens Kystruta er markert med sort linje. Nummerering viser til delområdenummer.

Kunnskapsgrunnlaget som vist i tabell 1 gjelder hovedsakelig områder som allerede er registrert og verdsatt etter M98. Det er ikke gjort en ny verdivurdering av områdene. For Kystruta er det gjort en verdivurdering basert på kriteriene i M-1941. Ettersom Kystruta har nasjonal verdi mht. brukerfrekvens, kvalitet og betydning, gis delområdet svært stor verdi.

Tabell 1 Oversikt over berørte og tilgrensende registrerte friluftsområder med verdi.

Delområde	Områdenavn og ID	Områdetype	Områdeverdi	Foreløpig KU-verdi
1	Stokkavatnet Vest – Mimmrudlå, FK00025000	Særlig kvalitetsområde	Svært viktig friluftslivsområde	Svært stor
2	Hålandsvatnet friareal, FK00024975. Inkluderer statlig sikra friluftslivsområde Hålandsvatnet friluftslivsområde Stavanger, FS00001504	Nærturterreng	Svært viktig friluftslivsområde	Svært stor
3	Hålandsvannet, FK00025044	Strandsone med tilhørende sjø og vassdrag	Viktig friluftslivsområde	Stor
4	Hålandsvannet, FK00027760. Inkluderer statlig sikra friluftslivsområde Hålandsvannet friluftslivsområde Randaberg, FS00010086	Marka	Svært viktig friluftslivsområde	Svært stor
5	52 hverdagsturer, område 1, FK00024713	Grønncorridor	Svært viktig friluftslivsområde	Svært stor
6	Myrå park, FK00027749. Inkluderer del av statlig sikra friluftslivsområde Harestadmyra, FS00001424	Leke- og rekreasjonsområde	Svært viktig friluftslivsområde	Svært stor
7	Sentralidrettsanlegget med Myrå barnehage, FK00027751. Inkluderer del av statlig sikra friluftslivsområde Harestadmyra, FS00001424	Leke- og rekreasjonsområde	Svært viktig friluftslivsområde	Svært stor
8	Odnaberget, FK00027753. Inkluderer del av statlig sikra friluftslivsområde Harestadmyra, FS00001424	Leke- og rekreasjonsområde	Viktig friluftslivsområde	Stor
9	Nasjonal sykkelrute 1: Kystruta	Merket rute for tursykling		Svært stor

4. Vurdering av påvirkning og konsekvens

Det er gjort en foreløpig og overordnet vurdering av de to alternativenes påvirkning og konsekvens for registrerte friluftslivsområder (delområde 1-9), se tabell 2. Tidligere konsekvensutredning for friluftsliv og reiseliv har en annen inndeling i delområder enn det som følger dagens metodikk i M-1941. Det er derfor ikke hensiktsmessig å gjenbruke tidligere vurderinger av påvirkning og konsekvens for de ulike traséene for luftledning.

Tabell 2 Foreløpig og overordnet vurdering av påvirkning og konsekvens for henholdsvis luftledning og jordkabel for registrerte friluftslivsområder (delområder).

Delområde	Verdi	Luftledning (1.1-1.1.1-2.0)		Jordkabel	
		Påvirkning	Konsekvens	Påvirkning	Konsekvens
1		Tangerer delområdet i utkanten. Visuelle nærvirkninger. Noe forringet.	Noe konsekvens (-)	Tangerer delområdet i utkanten. Ubetydelig endring.	Ubetydelig konsekvens (0)
2		Krysser delområdet og går over turvei. Vesentlige visuelle nærvirkninger. Noe forringet.	Middels konsekvens (--)	Følger i stor grad turvei, legges i skogsmark mellom turvei og vannet. Kort strekning. Ubetydelig endring.	Ubetydelig konsekvens (0)
3		Krysser delområdet. Visuelle nærvirkninger. Noe forringet.	Noe konsekvens (-)	Kabel i vann.	Ubetydelig konsekvens (0)
4		Krysser delområdet og turvei. Vesentlige visuelle nærvirkninger. Noe forringet.	Middels konsekvens (--)	Kabel i jord mellom vann og vei, under vei. Kort strekning. Ubetydelig endring.	Ubetydelig konsekvens (0)
5		Vesentlige visuelle nærvirkninger. Noe forringet.	Noe konsekvens (-)	Blir ikke påvirket. Ubetydelig endring.	Ubetydelig konsekvens (0)
6		Vesentlige visuelle nærvirkninger. Forringet.	Alvorlig konsekvens (---)	Ubetydelig endring.	Ubetydelig konsekvens (0)
7		Visuelle nærvirkninger. Noe forringet.	Noe konsekvens (-)	Ubetydelig endring.	Ubetydelig konsekvens (0)
8		Visuelle nærvirkninger. Noe forringet.	Noe konsekvens (-)	Ubetydelig endring.	Ubetydelig konsekvens (0)
9		Ubetydelig endring.	Ubetydelig konsekvens (0)	Ubetydelig endring.	Ubetydelig konsekvens (0)

Forutsatte skadereduserende tiltak

- God informasjon i forkant av og gjennom hele anleggsfasen ved tiltak i friluftslivsområder.
- Etablering og merking av alternative/midlertidige turstier som følge av anleggsarbeid på ferdselsårer.
- Legge til rette for rask revegetering med stedegne arter etter nedgraving av jordkabel på naturarealer.
- Tiltaket skal ikke være i direkte konflikt med aktiviteter i vann.

Sammenstilling og rangering

For friluftsliv og reiseliv vil framføring av ny luftledning gi negativ visuell virkning på turopplevelsen fra rekreasjonsområdene rundt Hålandsvatnet og Stora Stokkavatnet, samt naturparken i Harestadmyra. Basert på kunnskapsgrunnlaget som er lagt til grunn med hensyn til reiseliv, er det vurdert at ingen av alternativene vil komme i konflikt med andre reiselivsinteresser, utover det som er nevnt for friluftsliv. En jordkabel er vurdert å gi ubetydelig konsekvens og rangeres som nr. 1. En luftledning som skissert er vurdert å gi samlet middels konsekvens, og rangeres som nr. 2. En sammenstilling av foreløpig konsekvens for delområdene framgår av tabell 3.

Tabell 3 Sammenstilling av foreløpig konsekvens for delområder ved etablering av luftledning og jordkabel, samt foreløpig samlet konsekvens for tema friluftsliv og reiseliv.

Delområde	Luftledning (1.1-1.1.1-2.0)	Jordkabel
1	Noe konsekvens (-)	Ubetydelig konsekvens (0)
2	Middels konsekvens (--)	Ubetydelig konsekvens (0)
3	Noe konsekvens (-)	Ubetydelig konsekvens (0)
4	Middels konsekvens (--)	Ubetydelig konsekvens (0)
5	Noe konsekvens (-)	Ubetydelig konsekvens (0)
6	Alvorlig konsekvens (---)	Ubetydelig konsekvens (0)
7	Noe konsekvens (-)	Ubetydelig konsekvens (0)
8	Noe konsekvens (-)	Ubetydelig konsekvens (0)
9	Ubetydelig konsekvens (0)	Ubetydelig konsekvens (0)
Samlet konsekvens	Middels negativ konsekvens	Ubetydelig konsekvens
Rangering	2	1

5. Referanser

Lyse Elnett, 2021 *Konsekvensutredning 132 kV kraftledninger Krossberg-Harestad-Nordbø samt Harestad og nye Nordbø transformatorstasjoner.*

Miljødirektoratet (u.å.) *Naturbase kart.*

Miljødirektoratet (2023) *Konsekvensutredning av klima og miljø.* Veileder M-1941.

Rambøll, 2021 *Oppgradering strømnnett Krossberg-Harestad-Nordbø. Fagrapport landskap, friluftsliv, reiseliv.*